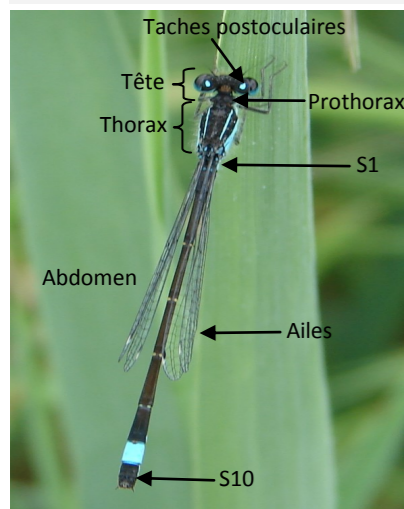


Morphologie et reconnaissance des zygoptères et anisoptères



Les Anisoptères

Les Zygoptères

Les zygoptères ont un corps fin, avec des ailes postérieures et antérieures identiques, une tête plus large que longue, des yeux largement séparés. Au repos, les ailes sont généralement jointives et dressées au-dessus du corps.

Les anisoptères sont caractérisés par des ailes étendues à plat, non pétiolées et inégales (les antérieures plus étroites que les postérieures), des yeux souvent contigus et un vol rapide.

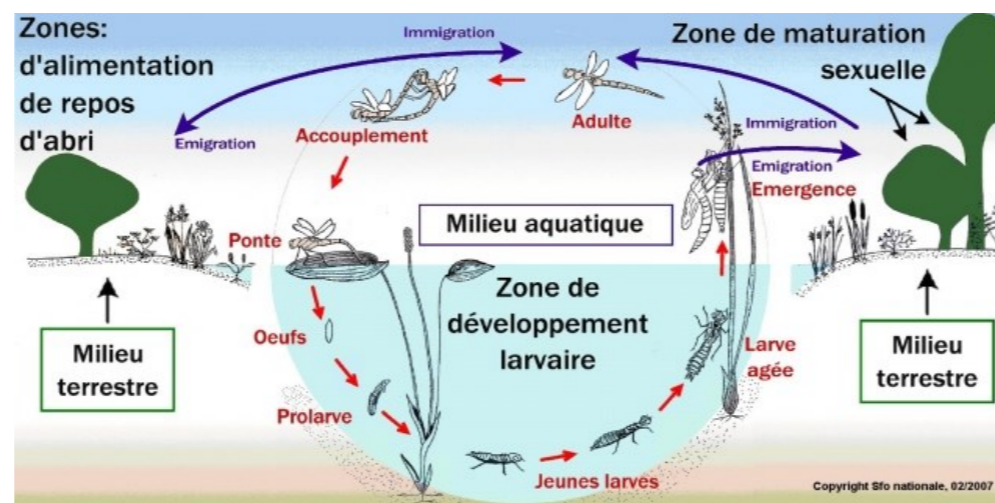
La distinction des odonates adultes est essentiellement basée sur l'analyse des critères externes. Le premier travail est d'identifier le sous-ordre: zygoptère ou anisoptère. Les autres critères concernent la couleur, la disposition des yeux, la forme des nervures alaires, la forme des appareils reproducteurs... A noter que pour certaines identifications, il est nécessaire d'avoir recours à une loupe.

Légendes et origine

Les libellules sont des insectes présents sur Terre depuis longtemps. Les ancêtres des odonates, les « Maganisoptères », vivaient au Carbonifère. Leur taille était importante avec une envergure de plus de 70 cm. Par comparaison, aujourd'hui, les libellules dépassent à peine 10 cm d'envergure en Europe.

Dans la symbolique moyen-âgeuse, les libellules sont annonciatrices de la mort, de la guerre ou de l'amour, thèmes récurrents et universels enfouis dans notre inconscient collectif. Elles ont de fortes implications culturelles.

Le cycle de vie d'une libellule



L'émergence chez les anisoptères



* Avant de déployer leurs couleurs chatoyantes, les odonates ont une vie larvaire exclusivement aquatique. Comme pour les adultes, ces larves ont des critères d'identification différents selon les espèces. Selon l'espèce, les libellules passent quelques mois à plusieurs années sous la forme larvaire. Ces animaux sont extrêmement voraces. L'appareil buccal en forme de masque est muni de deux crochets acérés pour capturer les proies.

* Après avoir achevé son développement, la larve sort de l'eau pour débiter la métamorphose (émergence). La libellule se contorsionne pour sortir de son enveloppe larvaire appelée exuvie.

* Une fois les ailes séchées, elle passera une partie de son temps dans les prairies, les jardins... avant de rejoindre les zones humides pour se reproduire. La durée de vie des adultes est courte. Selon les espèces, elle est de quelques semaines à quelques mois.

Le terme « odonate » fait référence aux « mâchoires dentées » des individus.



Centre Permanent d'Initiatives pour l'Environnement

BP9 - 15 bis route de Soulac
33 123 Le Verdon sur Mer
05 56 09 65 57 contact@curuma.org
www.curuma.org

MÉDOC

Avec le concours financier de:



www.curuma.org

Mieux connaître

Les livrets nature ...du CPIE

Les Odonates



Espèces fragiles, respectez les zones humides



MÉDOC

Identification de quelques espèces d'Odonates

Les libellules actuelles comptent environ 6000 espèces et sous espèces à travers le monde. L'Europe n'en accueille qu'une centaine dont la majeure partie est présente en France.

Les Zygoptères

Agrion élégant :



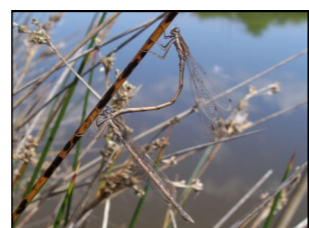
Taille: 3 à 3,4 cm
Abdomen bleu ciel et noir chez le mâle, rose ou lilas chez la femelle immature, vert ou bleu chez la femelle mature.
Période de vol: avril à octobre



Leste brun :



Taille: 3,4 à 3,9 cm
Corps brun clair et cuivré. La couleur brune s'assombrit jusqu'en automne et devient noirâtre chez les vieux individus.
Période de vol: toute l'année. Pic en août-septembre



Leste sauvage :



Taille: 4 à 4,5 cm
Corps vert métallique à brun cuivré brillant
Ptérostigmas bicolores bruns clairs à la base, jaunes dans la moitié apicale.
Période de vol: mai à octobre



Leste vert :



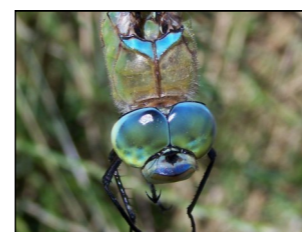
Taille: 3,9 à 4,8 cm
Corps vert métallique brillant sans coloration bleue. Reflets cuivrés avec l'âge.
Appendices anaux blanchâtres
Période de vol: mi-juillet à novembre



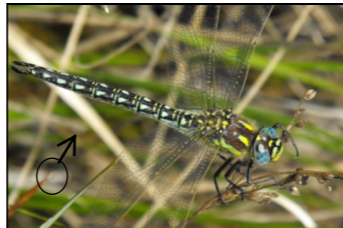
Anax empereur :



Taille: 6,6 à 8,4 cm
Abdomen bleu à bande longitudinale noire chez le mâle, et vert chez la femelle.
Période de vol: avril à octobre, pic juin à août



Aeschne printanière :



Taille: 5,4 à 6,3 cm
Marques bleues allongées sur l'abdomen chez le mâle, et jaunes verdâtres chez la femelle.
Période de vol: fin mars à début août, pic en mai et juin



Aeschne affine :



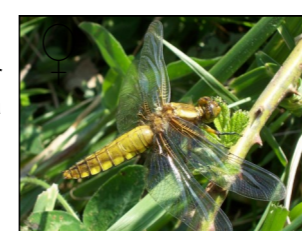
Taille: 5,7 à 6,6 cm
Abdomen noir avec des tâches bleues chez le mâle, abdomen brun avec des tâches vertes ou jaunes chez la femelle.
Période de vol: mai à septembre, pic en juillet - août



Libellule déprimée :



Taille: 3,9 à 4,8 cm
Abdomen large et aplati de couleur bleu chez le mâle, et jaune chez la femelle.
4 tâches noires à la base des ailes
Période de vol: mai à septembre



Crocothémis écarlate :



Taille: 3,6 à 4,5 cm
Couleur rouge écarlate chez le mâle et brun jaune (terne) chez la femelle et les immatures. Tâche ambrée à la base des ailes postérieures.
Période de vol: juin à août



Les Anisoptères

Sympétrum sanguin :



Les Anisoptères

Taille: 3,4 à 3,9 cm
Abdomen rouge sang chez le mâle, et jaune chez la femelle, avec des tâches noires sur les côtés.
Période de vol: mi-mai à novembre, pic en août

Sympétrum fascié :



Taille: 3,5 à 4,4 cm
Abdomen de couleur terne rouge-orange chez le mâle et jaune-orange chez la femelle. Bandes jaunâtres prononcées sur le thorax.
Période de vol: juin - novembre, pic en juillet

Sympétrum méridional :



Taille: 3,5 à 4 cm
Abdomen rouge chez le mâle et jaune chez la femelle. Peu de marques noires sur l'abdomen.
Période de vol: juin à mi-octobre

Sympétrum Fonscolombe :



Taille: 3,3 à 4 cm
Nervures principales jaunes à la base des ailes chez les femelles et rouges chez les mâles.
Abdomen rouge vif chez le mâle et jaune chez la femelle.
Période de vol: Toute l'année. Pic de juin à août

Principales menaces

- La destruction et/ou la dégradation des zones humides (drainage, remblai, décharge sauvage, construction, curage excessif, pollution organique, espèces invasives (écrevisse américaine, perche soleil), utilisation de pesticide et désherbant dans les fossés...)